

## Session 5 #04

8 juin 2023



# Apprendre des interactions et de son environnement

Discutante : Sophie Serry, Université de Lausanne

L'expérience d'interactions avec des environnements variés pour développer chez le pharmacien la compétence de conseil-prévention sur les champignons

**Claire Sallenave-Namont, Nicolas RUIZ, Anne-Céline GROLLEAU,** Nantes Université - UFR des Sciences Pharmaceutiques et Biologiques (France)

Éthique environnementale pour apprendre dans la nature : trouver une voie entre épanouissement humain et dégradation de l'environnement

**Alice Johnson,** Fondation SILVIVA (Suisse)

Repenser la place du handicap en contexte d'enseignement : les interfaces naturelles avec les étudiants en situations de handicap comme opportunités pédagogiques ?

**Emilie Amzallag, Marine Moyon, Georges Charpak, Gérald Peyroche,** Institut Villebon – Georges Charpak (France)

# Déroulement de la session

- Introduction
  - Présentation du contexte et du thème
  - Présentation des 3 casquettes
- Présentations des auteur·e·s (3 x 10 min.)
- Discussion
  - Échanges et débat avec les participant·e·s avec casquettes
- Synthèse

## Session 5 #04

8 juin 2023

# Apprendre des interactions et de son environnement

Discutante : Sophie Serry, Université de Lausanne

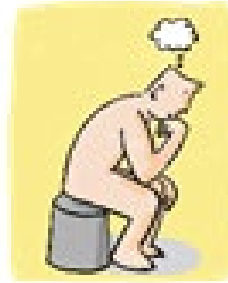
## Présentation du contexte et du thème

- Questionnements liés à l'amélioration des pratiques pédagogiques, au développement professionnel
- 3 communications reliées par une valeur forte : le respect...
  - de l'Autre tel qu'il/elle est (hétérogénéité)
  - des environnements d'apprentissages, physiques, naturels, sociaux variés

# 3 casquettes

Dans la phase de débat et de questions avec les auteurs, vous poserez vos questions en prenant une des 3 casquettes

La personne rêveuse



La personne conseillère



La personne pragmatique

# Communication 1

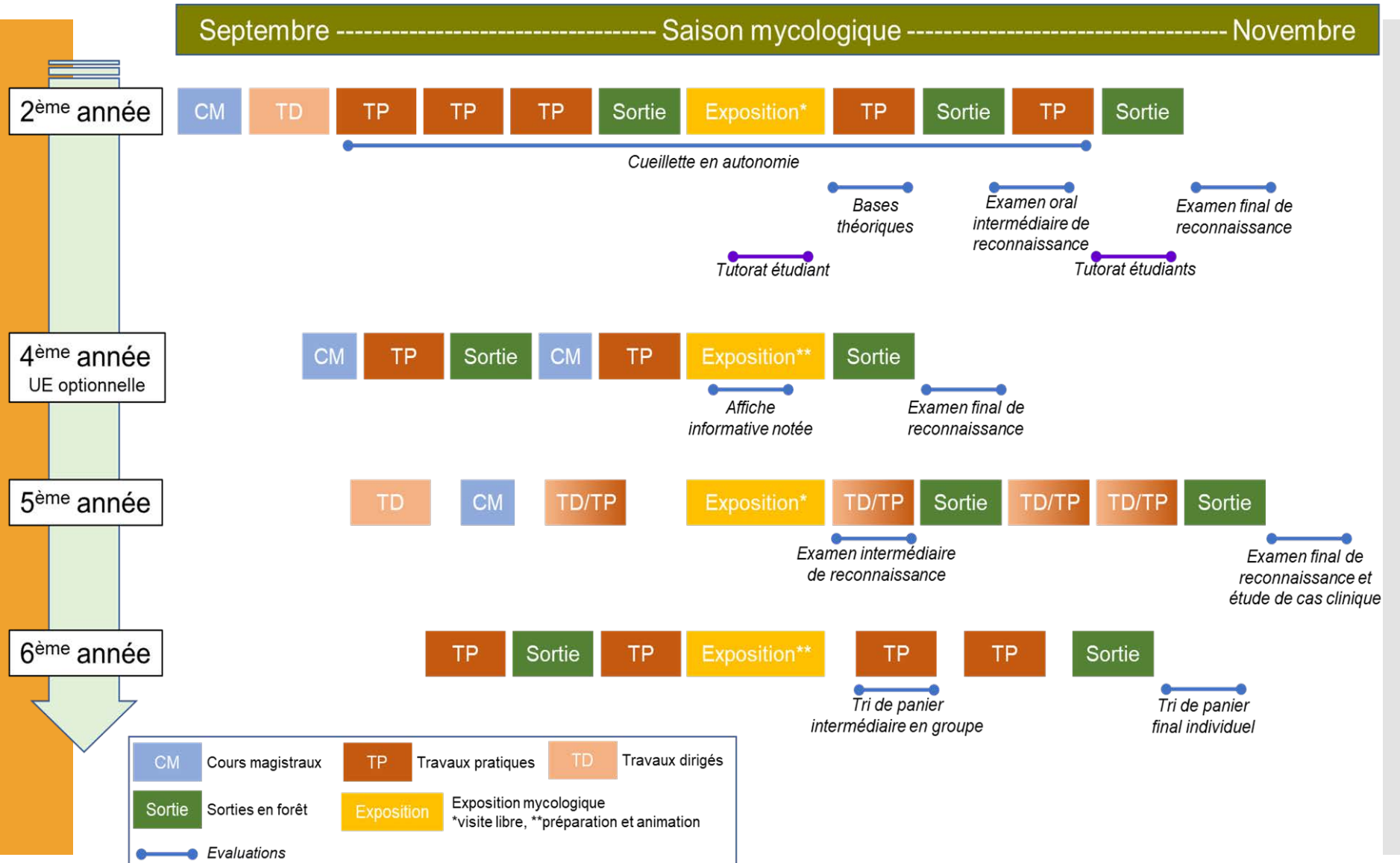
L'expérience d'interactions avec des environnements variés pour développer chez le pharmacien la compétence de conseil-prévention sur les champignons

Claire Sallenave-Namont, Nicolas Ruiz, Anne-Céline Grolleau

Qui suis-je ?



# Un parcours de formation progressif



# Des interactions avec des environnements variés



Environnement naturel



Environnements physiques



Environnements sociaux



## Dans quelle mesure notre dispositif relève-t-il de l'apprentissage expérientiel ?

Processus de construction des connaissances  
basé sur

- l'expérience personnelle,
- l'engagement actif des individus et
- l'interaction avec l'environnement.

Dimension sociale de l'expérience

## Pistes d'analyse

- **Expérience de nature** : directe, indirecte, vicariante (Fleury & Prévot, 2017)
- **Expérience du terrain** :
  - espace d'investigation et de connaissance ; 3 relations : expérience en soi, retirer de l'expérience, partager une expérience (Thievenaz, 2022)
  - « rencontre qui s'élabore et qui prend du temps » (Laplantine, 2022)
- **Apprentissage situé** (Lave & Wenger, 1991)
- **Démarche réflexive** (Kolb, 1984)
- **Conflit sociocognitif** (Doise & Mugny, 1981)
- **Communauté de pratiques** (Lave & Wenger, 1991)

## Premiers éléments d'évaluation

- **2<sup>e</sup> année** : questionnaire d'EEE 21-22  
=> 123 étudiants, 50 répondants (40,65 %)
- **4<sup>e</sup> année** : questionnaire d'EEE 21-22  
=> 12 étudiants, 6 répondants (50 %)
- **5<sup>e</sup> année** : 3 entretiens
- **6<sup>e</sup> année** : 1 entretien
- **Ancien étudiant** : 1 questionnaire

# Expériences de nature et du terrain

- **Expériences directes** = cueillette en autonomie
  - Difficultés : trouver des écosystèmes propices autour de chez soi ; déplacements ; temps
  - Peu d'intérêts pour l'apprentissage pour les étudiants habitués à la cueillette
- **Expériences indirectes** = sorties sur le terrain
  - Plébiscitées par tous les répondants
  - Dimension cognitive : favorise l'apprentissage des champignons
    - Fraîcheur des champignons
    - Meilleure connaissance de l'écosystème propre à chaque champignon
    - Donne du sens à l'apprentissage « par cœur »
  - Dimension sociale : entraide entre étudiants, aspects ludiques
  - Dimension sensorielle : importante pour certains
- **Expériences vicariantes** = cours magistraux, TP, supports ; visite de l'exposition
  - Seuls 27 des 50 répondants ont participé à tous les CM...
  - Champignons pas frais...
  - Apports de la visite de l'exposition variables
- **Expérience du terrain** : relation « partager une expérience » prédominante

# Apprentissage expérientiel

- Processus de construction des connaissances basé sur
  - l'expérience personnelle,
  - l'engagement actif des individus et
  - l'interaction avec l'environnement.
- Dimension sociale de l'expérience
  - ⇒ Les étudiants soulignent tout l'intérêt des sorties terrain pour faire expérience (découverte des écosystèmes, dimension sociale), en complément des cours plus théoriques.
  - ⇒ Les étudiants reconnaissant l'importance de la répétition pour cet apprentissage et la nécessité pour eux de s'y engager.
  - ⇒ Les étudiants identifient la place des interactions avec les enseignants et avec les autres étudiants ; cependant, peu voire pas d'interactions lors de la visite de l'exposition avec les autres visiteurs

# Perspectives

- **Pour le dispositif :**
  - Des **pistes d'amélioration** suggérées par les étudiants interrogés
  - Développer la **dimension réflexive**
  - **Impliquer les étudiants** dans l'exposition virtuelle
- **Pour l'étude :**
  - **Approfondir ces premiers éléments** d'évaluation avec un recueil de données dédié et mieux structuré auprès des étudiants
  - **Evaluer le dispositif avec des pairs** en utilisant le modèle IPC de Figari & Remaud et celui de Lanarès
  - Faire le **bilan de cette expérience pour les auteurs**
  - Poursuivre la réflexion sur **d'autres dimensions**

Merci pour votre  
attention!

# Questions de clarification

Avez-vous une question de clarification à poser?



# Communication 2

## Éthique environnementale pour apprendre dans la nature

trouver une voie entre épanouissement humain et  
dégradation de l'environnement

Alice Johnson, Fondation SILVIVA

Fondation  
SILVIVA





**Alice Johnson**

Responsable Formation CAS Éducation à  
l'environnement par la nature, Chargée de  
cours CAS

[alice.johnson@silviva.ch](mailto:alice.johnson@silviva.ch)

Pourquoi  
apprendre  
dehors?

# Pourquoi apprendre dehors?

- „Nature-specific outdoor learning has measurable socio-emotional, academic and wellbeing benefit“

Mann J, Gray T, Truong S, Brymer E, Passy R, Ho S, Sahlberg P, Ward K, Bentsen P, Curry C and Cowper R (2022) Getting Out of the Classroom and Into Nature: A Systematic Review of Nature-Specific Outdoor Learning on School Children's Learning and Development. *Front. Public Health* 10:877058.

# Pourquoi apprendre dehors?

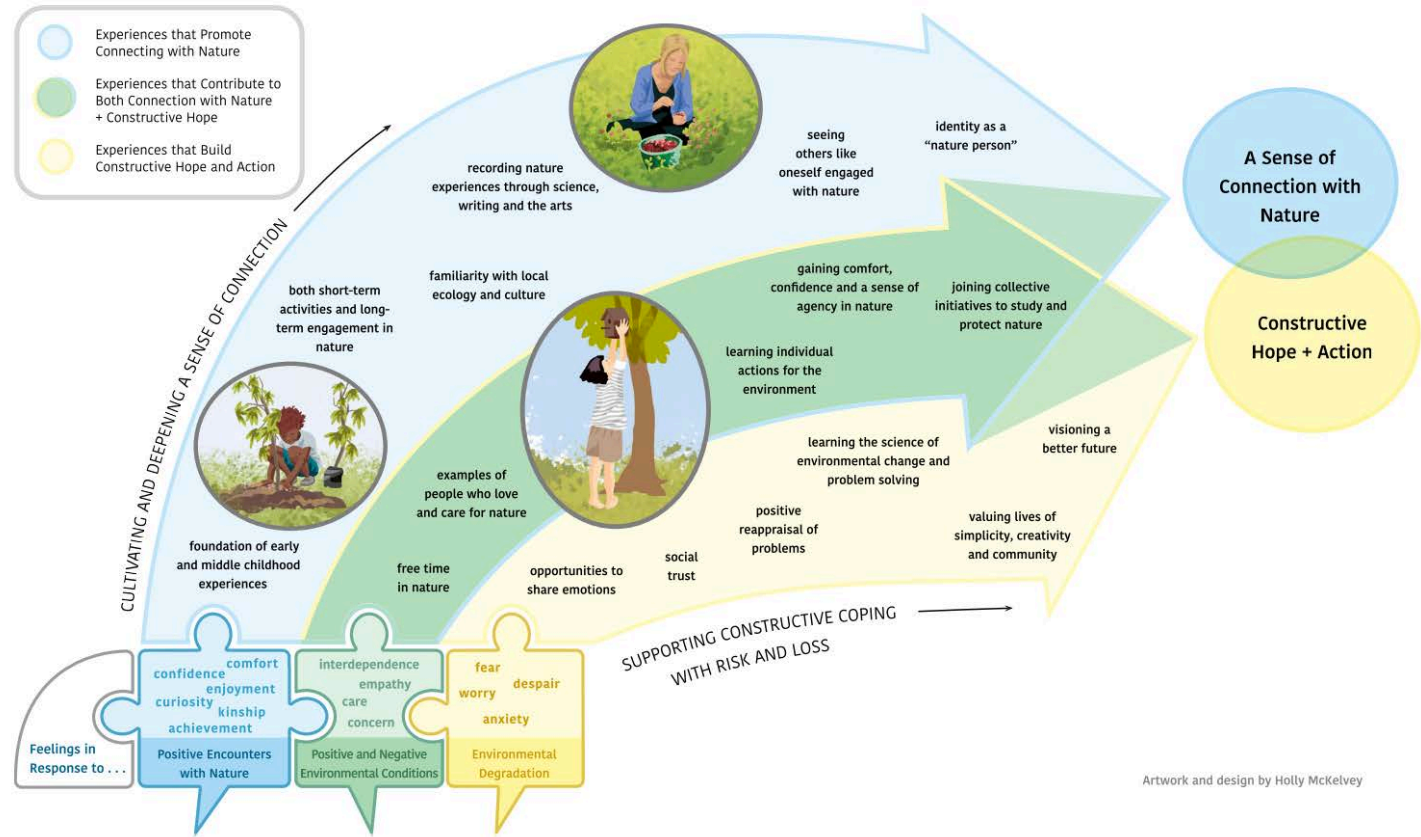
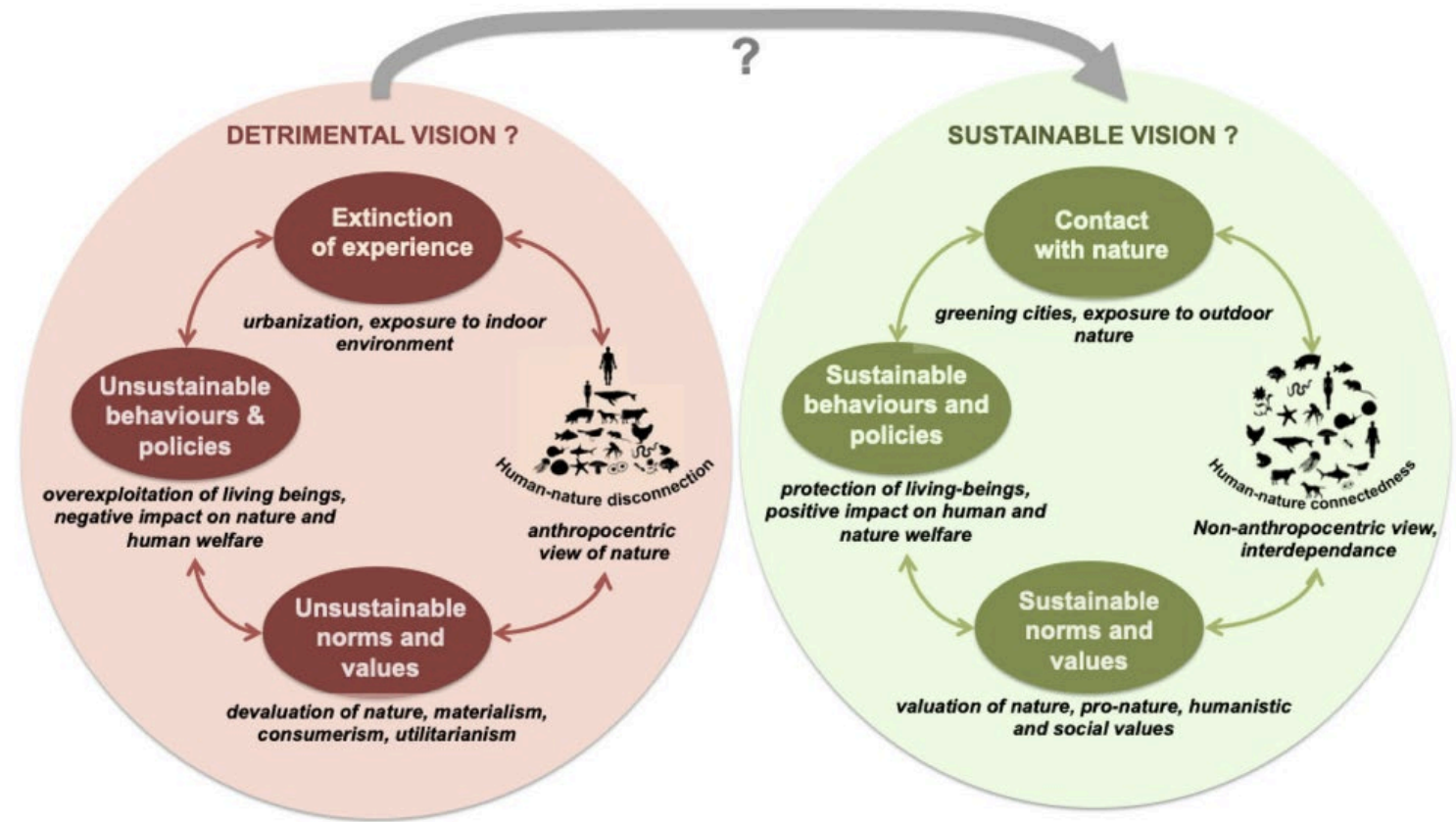


FIGURE 3 Practices that help young people connect with nature and cope constructively with environmental change

Chawla L. Childhood nature connection and constructive hope: A review of research on connecting with nature and coping with environmental loss. *People Nat.* 2020;2:619–642. <https://doi.org/10.1002/pan3.10128>

Pourquoi  
apprendre  
dehors?

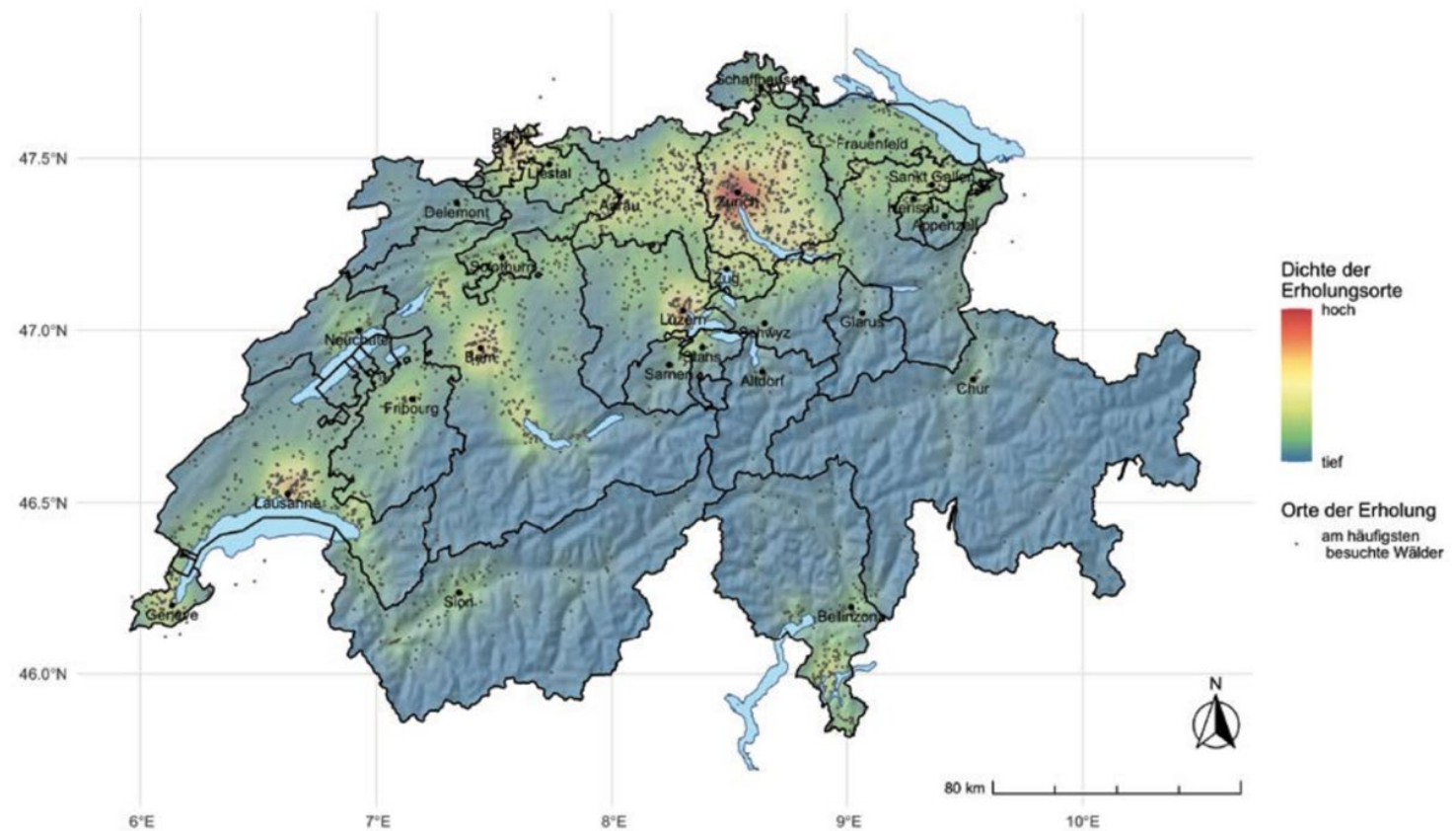


Barragan-Jason G., de Mazancourt C., Parmesan C., Singer M. C., Loreau M. Human–nature connectedness as a pathway to sustainability: A global meta-analysis. *Conservation Letters*.2022;15:e12852.

Les problèmes



# Les problèmes



Hegetschweiler, T., Salak, B., Wunderlich, A. C., Bauer, N., & Hunziker, M. (2022). Das Verhältnis der Schweizer Bevölkerung zum Wald Waldmonitoring soziokulturell WaMos3 Ergebnisse der nationalen Umfrage (No 120; WSL-Berichte, p. 168 S). Eidg. Forschungsanstalt für Wald, Schnee und Landschaft WSL.

# Les problèmes

- Baur (2003) :
- un quart de la surface forestière autour de Bâle a été directement affectée par l'utilisation de loisirs
  - 3 % ont été très fortement endommagés
  - 7% fortement endommagés et
  - 19 % quelque peu endommagés

# Les problèmes



**Abb 4** Fläche in Meggen (links: mit Schule, rechts: ohne Schule, Arn 2022)

Arn, S. (2022) Waldnutzung durch Waldkindergärten und Waldschulen – Chancen und Risiken für den Wald. Bachelorarbeit an der Hochschule für Agrar-, Forst- und Lebensmittelwissenschaften (HAFL).

Solutions

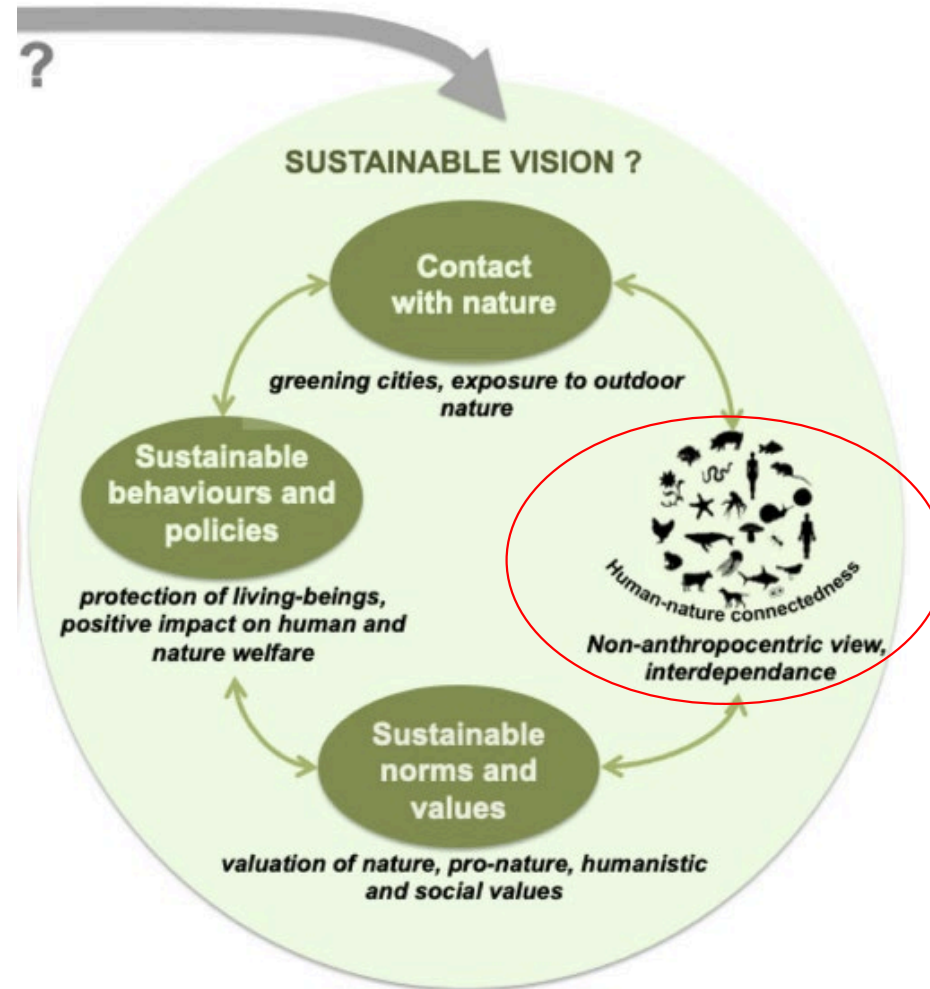
# Solutions

- „...l’enseignement en forêt devrait toujours être dispensé aux mêmes endroits afin de minimiser les influences négatives sur la forêt.
- En outre, les synergies entre les offres pédagogiques devraient être mieux exploitées.“

## Pistes: éthique de la terre et éthique des vertus

1. Contenu de l'apprentissage
2. Méthodes et méthodologie
3. Compréhension professionnelle des éducateurs\*rices

# Contenu et méthodes



Barragan-Jason G., de Mazancourt C., Parmesan C., Singer M. C., Loreau M. Human–nature connectedness as a pathway to sustainability: A global meta-analysis. *Conservation Letters*.2022;15:e12852.

## Pistes: éthique de la terre et éthique des vertus

1. Contenu de l'apprentissage
2. Méthodes et méthodologie
3. Compréhension professionnelle des éducateurs\*rices





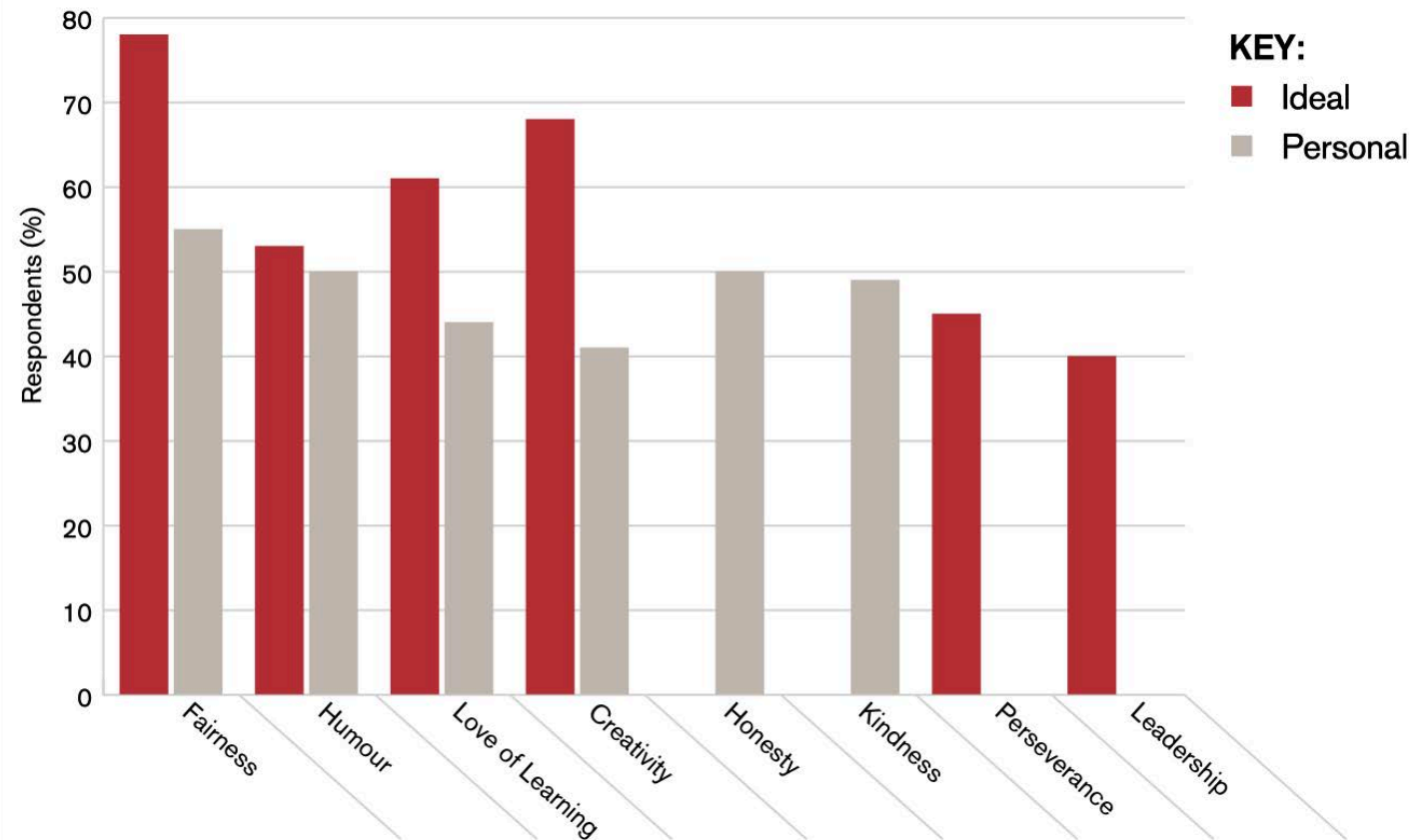
Solutions: Compréhension professionnelle  
des éducateurs\*rices

# Éthique des vertus

- vertu = trait du caractère...
- ...qui contribue à l'épanouissement humain

# Vertus des éducateurs\*rices

**Chart 1: Comparison of Reported Character Strength: Personal and for the 'Ideal' Teacher (%)**



Arthur, J., Kristjánsson, K., Cooke, S., Brown, E., & Carr, D. (2015). *The Good Teacher: Understanding virtues in practice*. University of Birmingham.

# Vertus environnement ales

- L'épanouissement humain... et des non-humains



# Vertus environnement ales

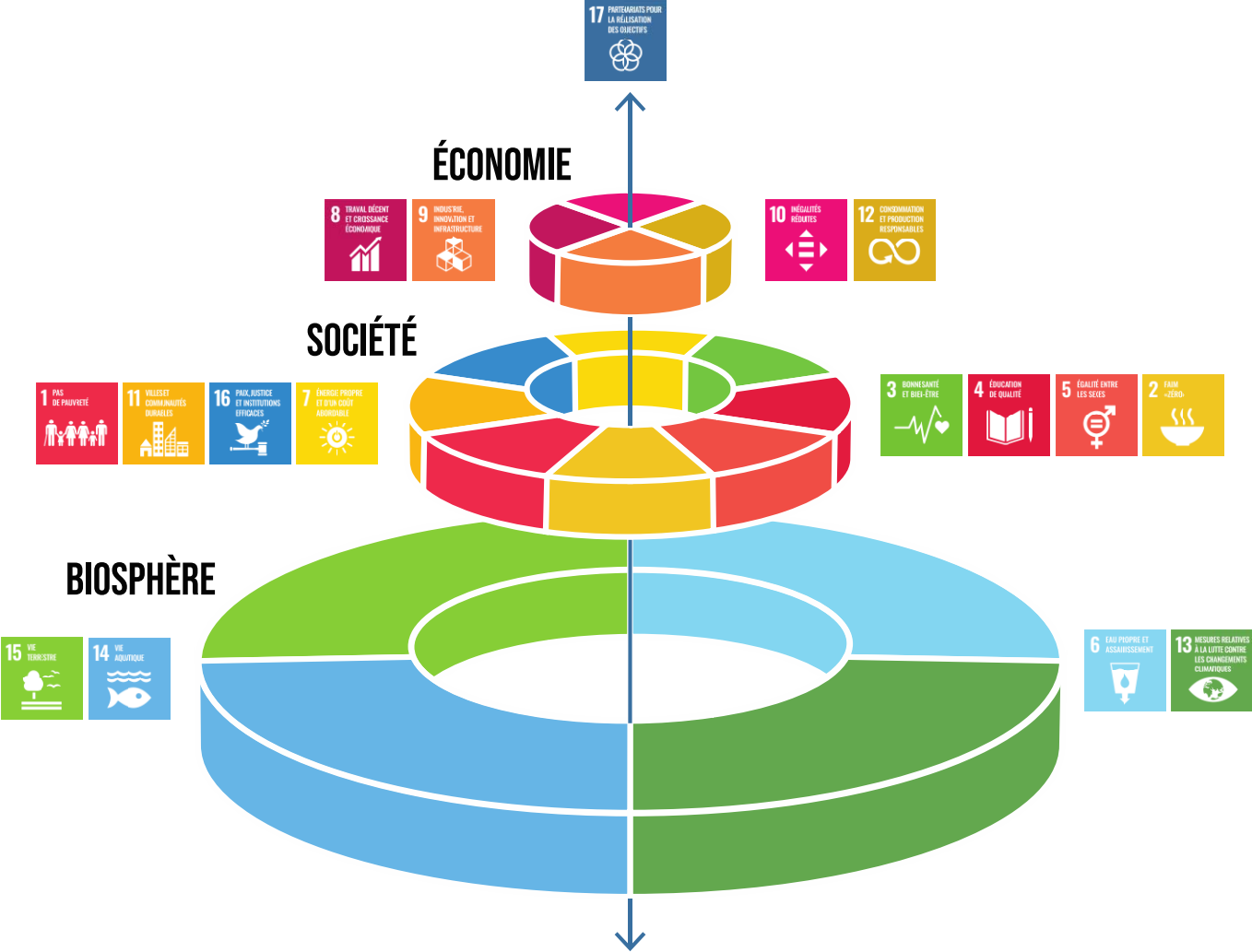


Barragan-Jason G., de Mazancourt C., Parmesan C., Singer M. C., Loreau M. Human–nature connectedness as a pathway to sustainability: A global meta-analysis. *Conservation Letters*.2022;15:e12852.

Vertus  
professionnelle des  
éducateurs\*rices  
de la nature:  
human-nature-  
connectedness

<b>Vertu</b>	<b>Vice</b>
sensibilité écologique	irréflexion
émerveillement	indifférence
harmonisation	aliénation
gratitude	ingratitude

L'animation est réalisée par Azote pour le Stockholm Resilience Centre à l'Université de Stockholm.



Merci pour votre  
attention!



# Questions de clarification

Avez-vous une question de clarification à poser?

# Communication 3

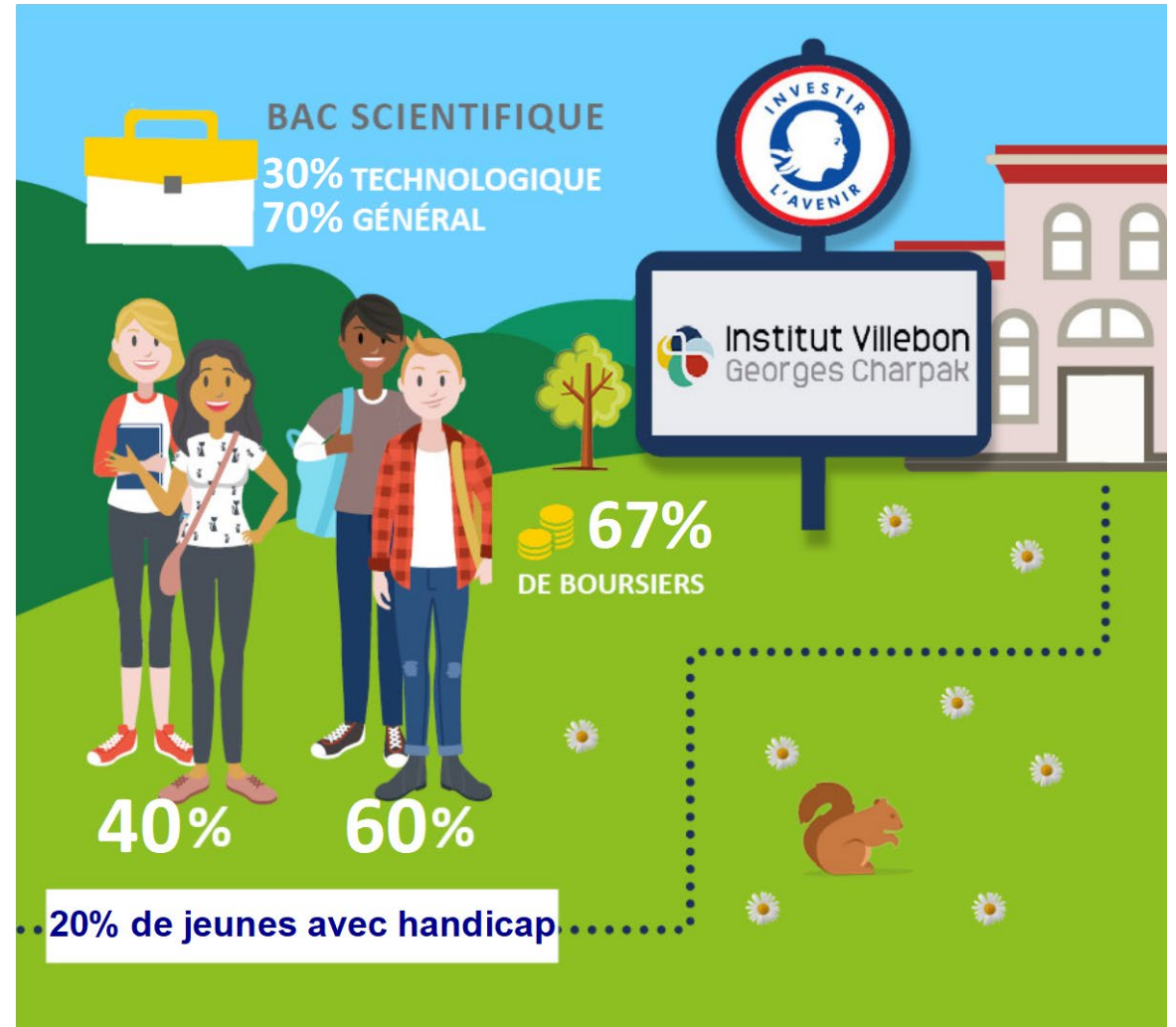
Repenser la place du handicap en contexte d'enseignement : les interfaces naturelles avec les étudiants en situation de handicap comme opportunités pédagogiques ?

AMZALLAG Emilie, DAUPHIN Cyril, THOMAS Martine,  
MOYON Marine & PEYROCHE Gérald

## Contexte

Le terrain

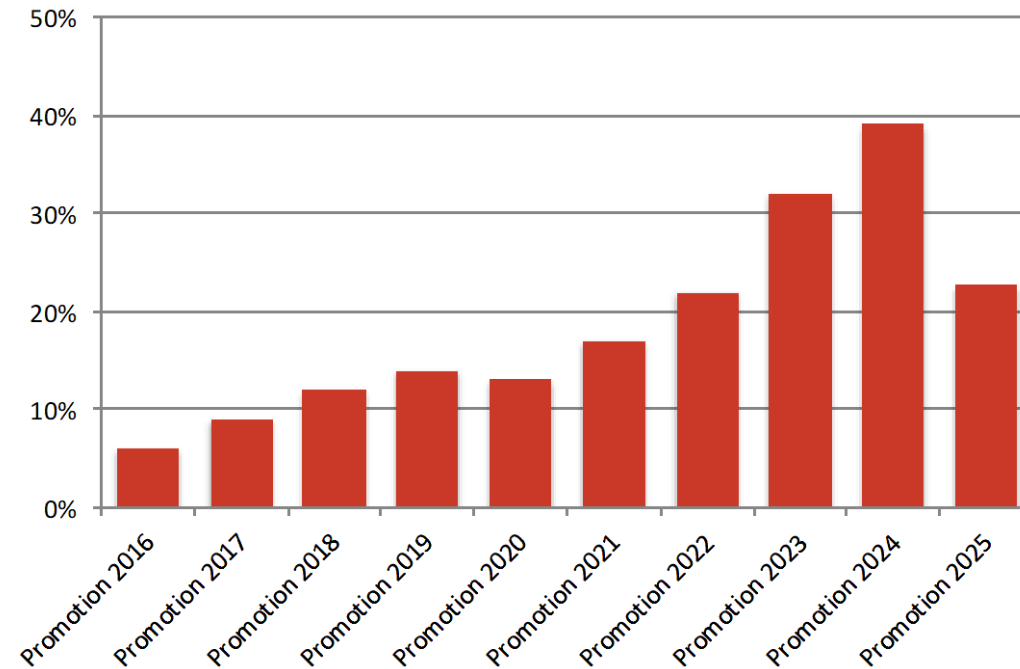
100  
ÉTUDIANTS  
ISSUS DE LA  
DIVERSITÉ



## Contexte

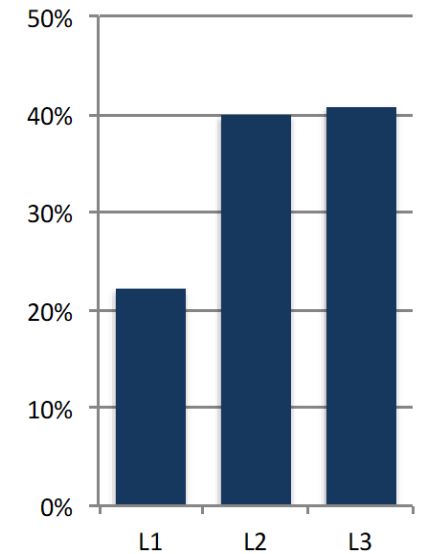
### Le terrain

Evolution du % d'étudiant-es en situation de handicap parmi les admis-es



19% en moyenne

Cas des trois promotions actuelles



33% sur l'ensemble

## Contexte

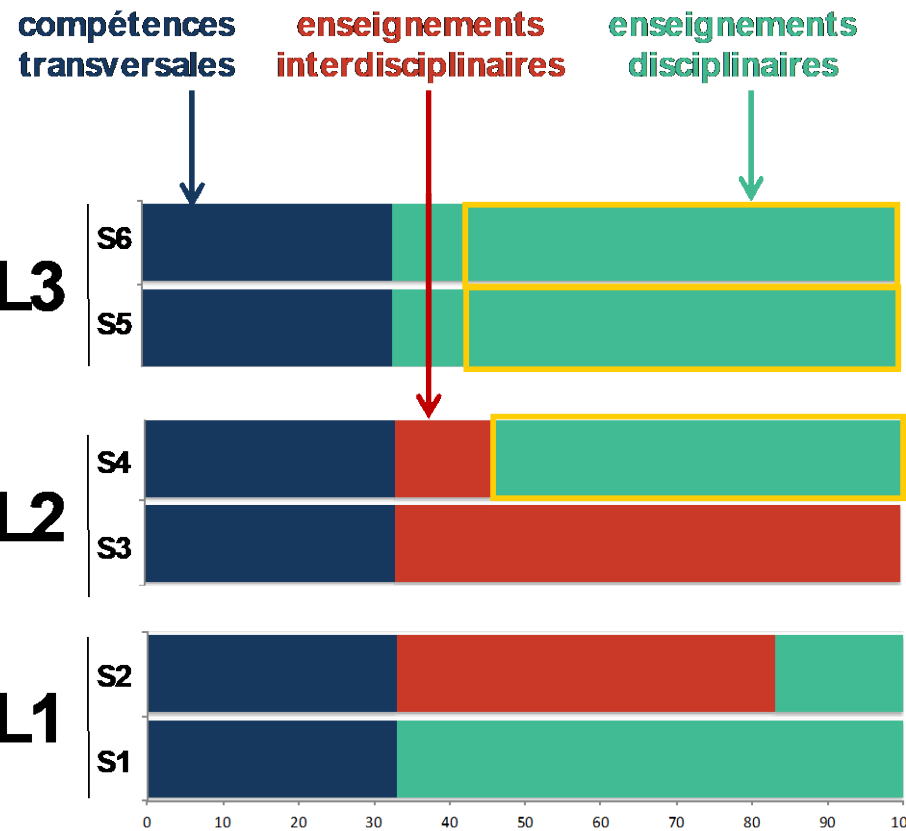
### Le terrain

### Une diversité de situations de handicap rencontrées

- **46% DYS** (troubles cognitifs spécifiques et troubles des apprentissages induits )
- **21% TSA** (trouble du spectre de l'autisme)
- **8% TDAH** (déficits de l'attention)
- **25% situations rares** : malvoyant, non-voyant, malentendant, handicap moteur

## Contexte

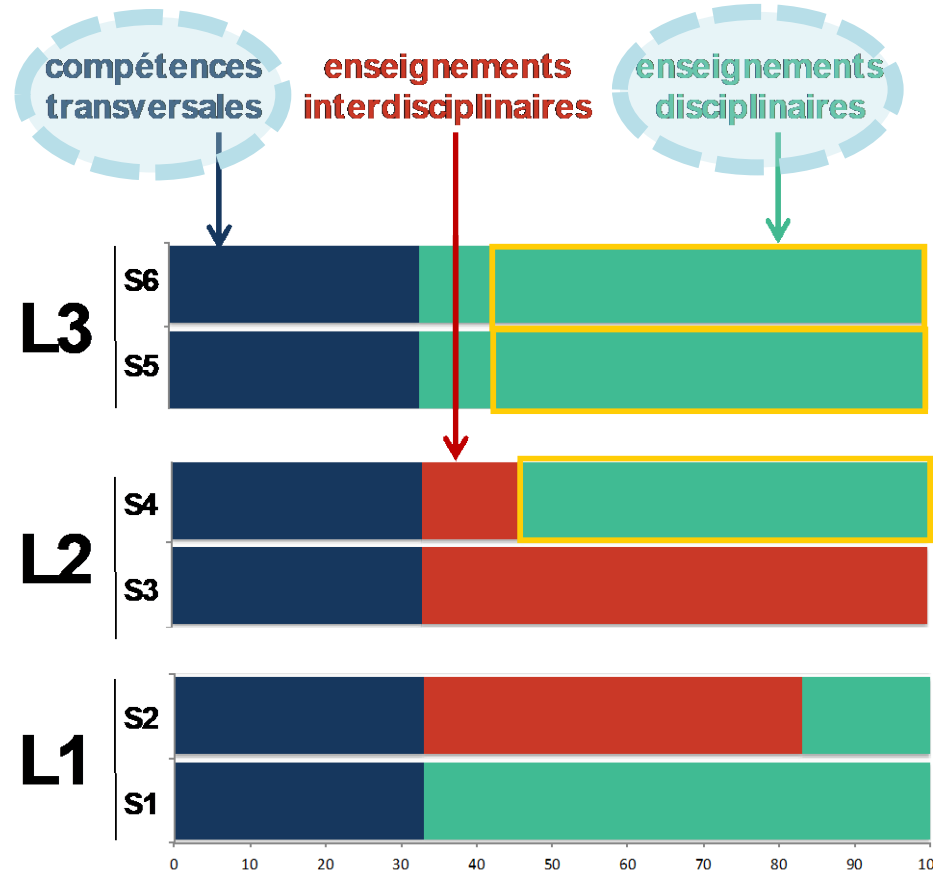
Répartition en % du nombre d'heures total  
des trois principaux types d'enseignements



**Une structure  
formative  
démultipliant les  
interactions  
interpersonnelles**

## Contexte

Répartition en % du nombre d'heures total des trois principaux types d'enseignements



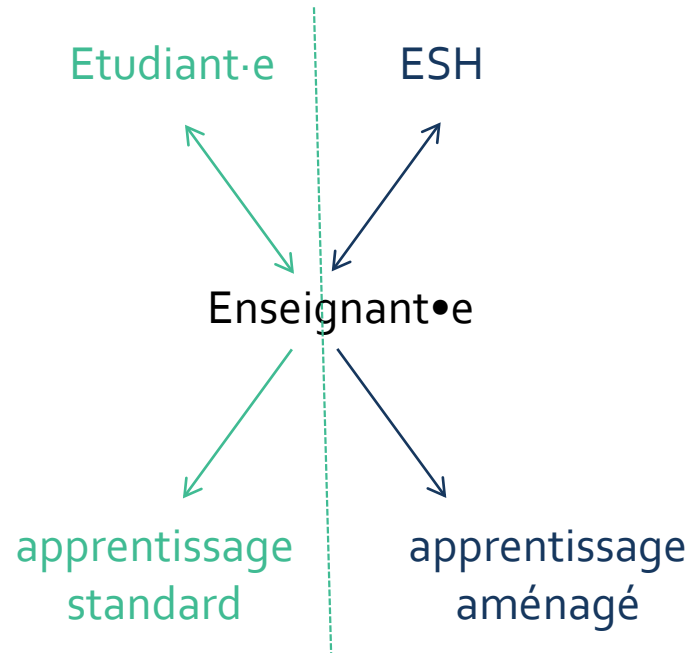
**Enseignements favorisant les interactions interpersonnelles :**

- entre **étudiant-es** : travaux en groupe, apprentissages par projet, obligation d'entraide
- entre **enseignant-es et étudiant-es** : petits effectifs, différenciation des enseignements, projets



**Une structure formative démultipliant les interactions interpersonnelles**

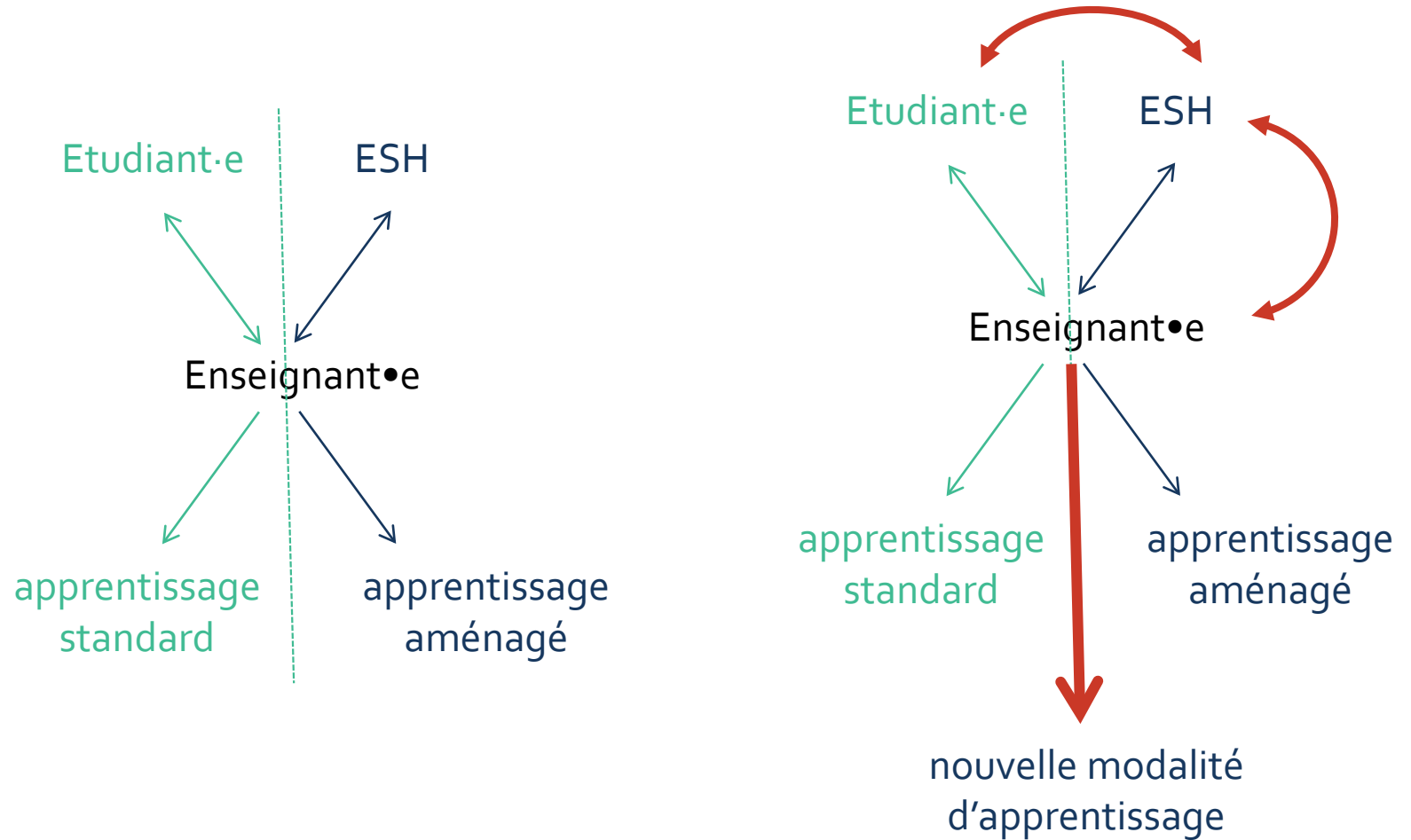
**Les interfaces naturelles avec les étudiant·es en situation de handicap comme opportunités pédagogiques ?**





## Problématique

**Les interfaces naturelles avec les étudiant·es en situation de handicap comme opportunités pédagogiques ?**



## Méthode

### Le questionnaire

#### Public ciblé :

- Diplômé·es 2023 et 2024 : N=77 (30 ESH)
- Enseignant·es: N=61

#### Questionnaire :

- 3 questionnaires SPHINX distincts
- Questions bimodales
- Possibilité de témoignages

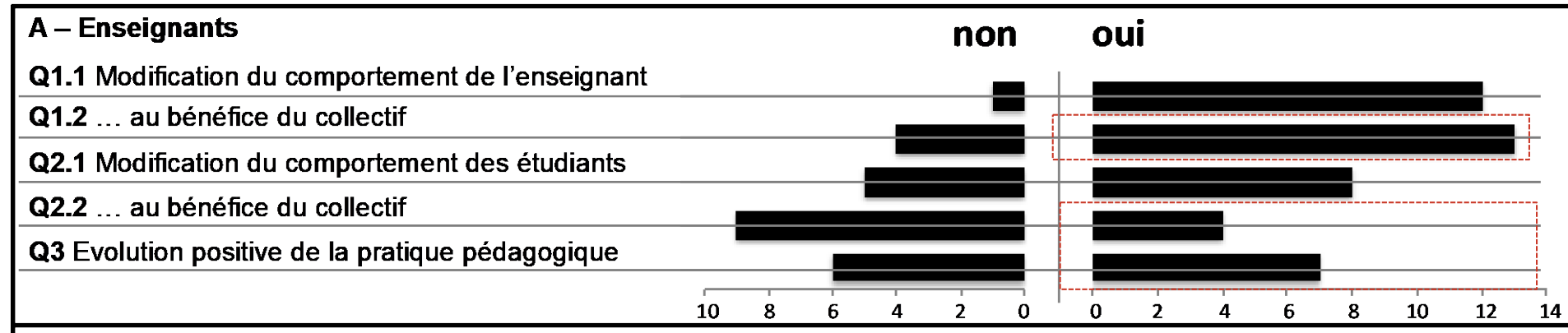
#### Collecte des données :

- Enquête flash

## Résultats

Nombre de répondants : N=13

Réponses aux questions bimodales :



Résultats :  
enseignant•es

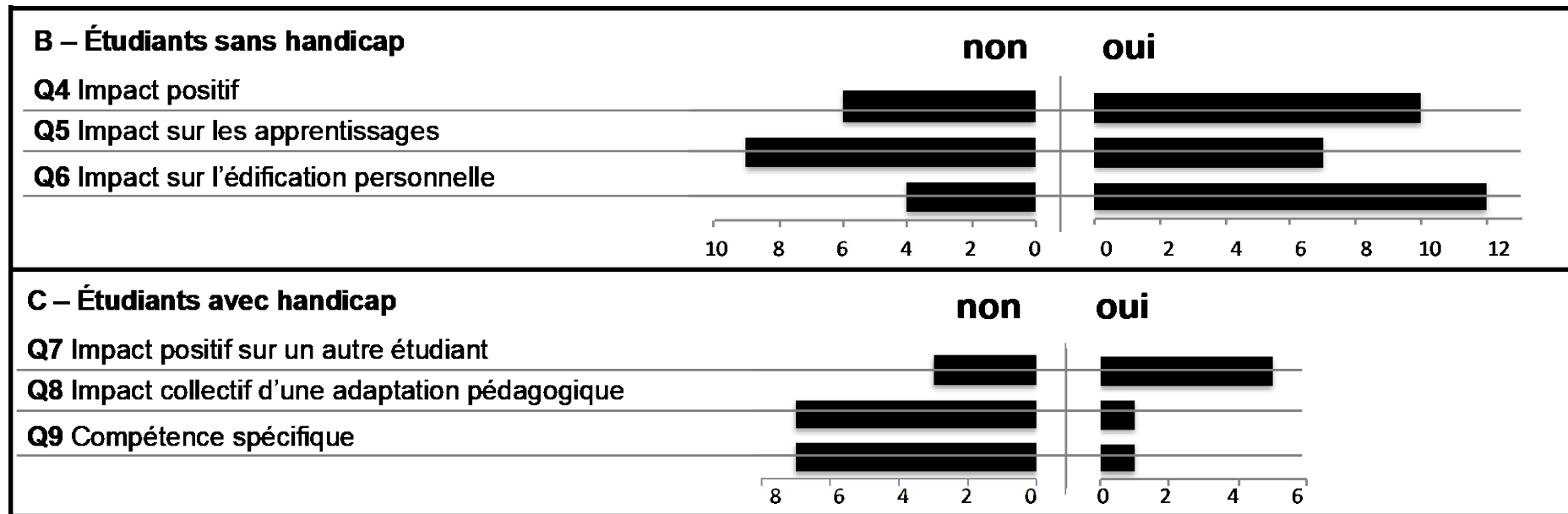
Exemple d'un témoignage

« Amélioration de la mise en forme des schémas au tableau. Plus grande variation du type de supports utilisés. »

## Résultats

Nombre de répondants : N=24 ( 8 ESH)

Réponse aux questions bimodales :



Résultats :  
étudiant·es

Exemple d'un témoignage

« Le fait de devoir expliquer avec des mots simples à quelqu'un de non voyant est un très bon exercice. En effet nous ne pouvons pas faire de schéma par exemple, cela nous invite à employer les bons termes pour que cela soit compréhensible sans le langage visuel. »

## Discussion et perspectives

### Les interfaces naturelles avec les étudiant·es en situation de handicap comme opportunités pédagogiques ?

#### Conclusions :

- Des modulations de certains apprentissages sont bien, occasionnellement, la conséquence de nouvelles interactions entre étudiant·es ou entre étudiant·es et enseignant·es.
- Les enseignant·es n'ont pas toujours conscience du bénéfice collectif.
- Les ESH ont peu conscience des opportunités pédagogiques que leur handicap peut apporter.

#### Limite de l'études :

- Un nombre modeste de répondants
- Un terrain particulier, donc des biais possibles : pas un paradigme mais un révélateur.

#### Perspectives :

- Entretiens et analyse à l'aide d'échelle de Likert
- Construits : inclure l'engagement et la motivation, des étudiant·es et des enseignant·es
- Essai de *clusterisation* selon le type de handicap ?

Merci pour votre  
attention!

# Questions de clarification

Avez-vous une question de clarification à poser?



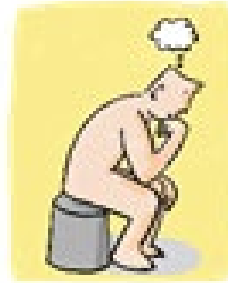
Débat, interactions  
avec les auteur·e·s



# 3 casquettes

Dans la phase de débat et de questions avec les auteur·e·s, vous poserez vos questions en prenant une des 3 casquettes

La personne rêveuse



La personne conseillère



La personne pragmatique

# 3 min pour réfléchir par 2 à quelques questions que vous aimeriez poser

## Exemples de questions



### « *Si j'étais la personne rêveuse, visionnaire et créative* »

- Quel est votre objectif ? votre rêve ? vos valeurs qui sous-tendent le dispositif ?
- Avez-vous pensé à tel élément/cette idée ?
- Dans le futur, en dehors des contraintes, comment faire pour que vos idées s'ancrent dans les cultures, les pratiques ?



### « *Si j'étais pragmatique* »

- Comment faire de manière réaliste pour ... ?
- De quelles connaissances, compétences et expériences avez-vous besoin pour développer, construire... ?
- Quel est votre prochaine action concrète pour ... ?



### « *Si j'étais conseiller-ère* »

- Quel est l'enjeu pour vous ? pour les autres ?
- Quels liens entre ... ?
- Vos idées me font penser à ... pensez-vous que telle expérience pourrait vous aider ?



# Synthèse